

Accès précoce à un médicament avant autorisation de mise sur le marché

Juillet 2021

Votre médecin vous a proposé un médicament qui a reçu une autorisation d'accès précoce alors qu'il n'a pas encore d'autorisation de mise sur le marché. Ce document a pour objectif de vous informer sur cette prescription et ce à quoi elle vous engage. Il complète les informations de votre médecin et vous aidera à prendre une décision à propos de ce traitement.

Qu'est-ce qu'une autorisation d'accès précoce à un médicament avant autorisation de mise sur le marché ?

Des premières recherches jusqu'à la commercialisation, tout nouveau médicament doit franchir plusieurs étapes durant lesquelles il est évalué, dans une indication¹ donnée, pour savoir s'il est sûr et s'il apporte un réel bénéfice aux personnes malades.

Ce parcours, depuis le début de la recherche fondamentale jusqu'à l'autorisation de mise sur le marché et la décision de remboursement et de prix, prend plusieurs années (voir schéma ci-après).

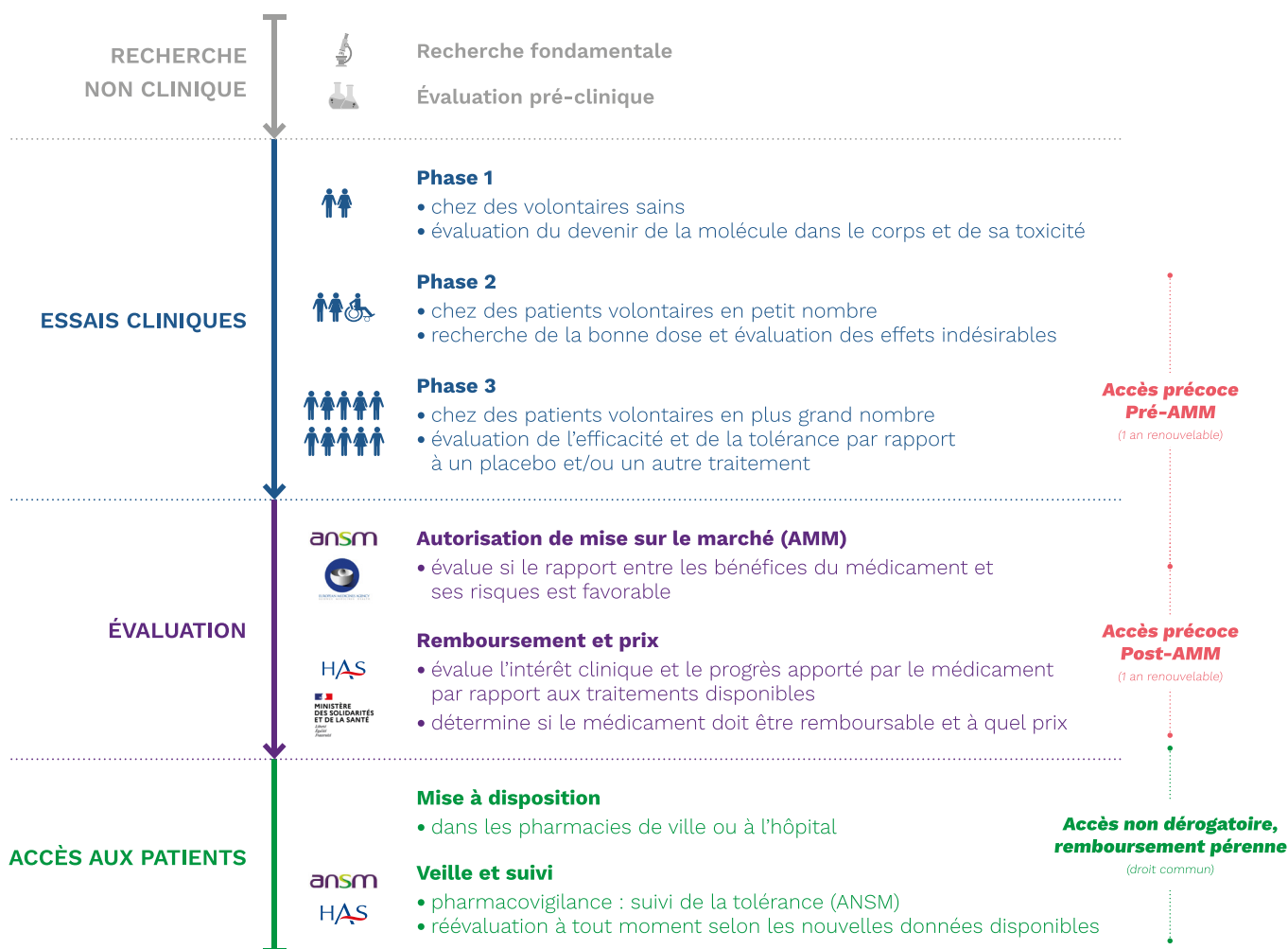
Une autorisation d'accès précoce permet à des personnes qui en ont un besoin urgent de prendre un médicament sans attendre qu'il ait franchi les dernières étapes.

C'est une solution pour qu'une personne qui a une maladie grave, rare ou invalidante reçoive rapidement un médicament lorsqu'il n'existe pas d'autre traitement approprié pour elle et que son état de santé ne permet pas d'attendre.

Les médicaments prescrits en accès précoce sont présumés innovants, ils sont susceptibles d'apporter un changement positif important aux personnes qui le prennent. Il s'agit par exemple du premier médicament disponible pour soigner cette maladie ou d'une nouvelle façon de prendre un traitement (par exemple des comprimés plutôt qu'une perfusion).

1. Une indication est la maladie ou les symptômes que le médicament est capable de traiter.

L'accès précoce dans le parcours du médicament



Cette prescription en accès précoce est dite *dérogatoire*, ce qui veut dire que c'est une autorisation exceptionnelle accordée en dehors des règles habituelles qui s'appliquent aux médicaments en général.

L'accès précoce va de pair avec le recueil obligatoire de données pour s'assurer que le médicament est sûr et efficace en conditions réelles d'utilisation. Ces données sont recueillies par le laboratoire pharmaceutique auprès des médecins qui prescrivent le médicament, des pharmaciens qui le dispensent et des patients qui le prennent. Elles sont transmises de manière anonyme aux autorités de santé pour évaluer le médicament pendant l'accès précoce en vue de son autorisation de mise sur le marché et de son remboursement.

Les médicaments mis à disposition dans ce cadre sont intégralement pris en charge par l'Assurance maladie, sans avance de frais de votre part. Pour connaître les conditions de prise en charge d'éventuels autres frais, comme les déplacements et les hébergements, renseignez-vous auprès de l'équipe médicale qui vous suit.

Le médicament que l'on vous propose est-il sûr ? Est-ce que vous courez des risques en le prenant ?

Même si ce traitement n'a pas encore été totalement évalué et que l'étape des essais cliniques est encore en cours, les premiers résultats des recherches² ont conduit à estimer que l'efficacité et la sécurité de ce médicament étaient fortement présumées dans l'indication considérée.

2. Il s'agit de recherches impliquant la personne humaine à des fins commerciales auxquelles il a été procédé en vue de la demande d'autorisation de mise sur le marché.

Un médicament est efficace quand il a des effets bénéfiques pour les personnes qui le prennent.

Un médicament est sûr lorsqu'il est bien toléré et n'a pas d'effets indésirables trop importants. Les effets indésirables sont les conséquences inattendues et désagréables du traitement (douleurs, nausées, diarrhée, etc.).

Ainsi, il est très probable que les effets indésirables de ce médicament ne soient pas trop importants par rapport au bénéfice attendu.

Cependant, dans le cas d'un médicament disposant d'une autorisation d'accès précoce, on ne sait pas encore tout sur les effets indésirables et l'efficacité du médicament dans l'indication considérée. Par conséquent, les risques pris par le patient sont plus grands pour ce médicament que pour les médicaments déjà commercialisés.

Vous pouvez en parler avec votre médecin. N'hésitez pas à poser toutes vos questions. Il vous donnera des informations sur les bénéfices et effets attendus de ce médicament dans votre situation, sur ses avantages, mais aussi sur les risques, les incertitudes ou les inconvénients (effets secondaires, contraintes de prise, etc.).

Vous pouvez aussi, en complément de ces informations, prendre connaissance de la notice du médicament dans sa boîte s'il y en a une ou sur le site Internet de l'Agence nationale de sécurité du médicament et des produits de santé (ANSM) – <https://ansm.sante.fr>

Vous pouvez noter ici ce qui est important pour vous (les questions que vous voulez poser à votre médecin, ce que vous ne voulez pas oublier de lui dire, etc.).

Voici les questions que certaines personnes ont posées à leur médecin :

- que signifie être obligé de recueillir des données ? (voir paragraphe « À quoi cela vous engage-t-il ? »)
- existe-t-il d'autres traitements disponibles pour moi ?
- quelle différence avec un essai clinique ?

.....

.....

.....

.....

.....

.....

.....

.....

Vous êtes libre d'accepter ou de refuser la prescription de ce médicament.

Après avoir échangé avec votre médecin, c'est à vous de décider. Vous pouvez prendre le temps de réfléchir et faire appel si besoin à la personne de confiance que vous avez désignée.

À tout moment, vous avez le droit de changer d'avis et de demander à ne plus prendre ce médicament. Il faut alors en informer votre médecin le plus tôt possible.

L'équipe qui vous suit doit vous apporter la même qualité de soins, quelle que soit votre décision. Vous ne serez pas pénalisé.

En pratique, comment allez-vous prendre ce médicament ?

La présentation d'un médicament et son utilisation varient d'un médicament à l'autre : en perfusion, en gélules ou comprimés à avaler, en injection, en inhalations, etc. Demandez des précisions à votre médecin ou reportez vous à la notice du médicament dans sa boîte s'il y en a une ou au site Internet de l'Agence nationale de sécurité du médicament et des produits de santé (ANSM) – <https://ansm.sante.fr>).

L'utilisation de ce médicament est très encadrée, très précise. Si vous prenez ce médicament chez vous, il est important :

- de respecter les préconisations qui vous ont été données pour le prendre et le conserver (certains médicaments doivent être conservés au réfrigérateur, sont à prendre à distance des repas, etc.) ;
- de demander des précisions sur le lieu où vous pourrez le trouver. Les médicaments en accès précoce ne sont pas disponibles dans les pharmacies de ville, mais seulement dans des hôpitaux. Au besoin, demandez à l'équipe qui vous suit si votre médicament peut être disponible dans un hôpital près de chez vous.

À quoi cela vous engage-t-il ? Quelles seront vos contraintes ?

Comme il y a peu de recul sur le médicament qui vous est proposé, son utilisation précoce est observée avec attention pour mieux l'évaluer et le connaître. Cette surveillance est décrite en détail dans le protocole d'utilisation thérapeutique et de recueil de données (PUT-RD) disponible sur le site Internet de la Haute Autorité de santé (HAS), de l'Agence nationale de sécurité du médicament et des produits de santé (ANSM) et du ministère chargé de la Santé (voir les adresses des sites dans la rubrique « Pour aller plus loin »).

Votre retour sur ce traitement est essentiel. C'est pourquoi votre avis sur ce médicament et les effets qu'il a sur vous sera recueilli de deux façons : à chaque visite avec votre médecin et entre les visites.

À chaque visite avec votre médecin

Votre médecin va vous poser des questions sur la façon dont vous vous sentez avec ce traitement et rassembler des données personnelles sur votre santé et vos habitudes de vie. Pour plus de détails sur les données personnelles recueillies et vos droits, vous pouvez lire le document intitulé « Accès précoce à un médicament – Traitement des données personnelles » (voir en fin de document la rubrique « Pour aller plus loin »).

Entre les visites

Vous devrez remplir un questionnaire, en ligne ou sous format papier, qui porte sur votre qualité de vie avec le médicament : vos impressions sur le traitement, comment vous vous sentez, ce que le traitement vous apporte comme changement, etc. La forme du questionnaire, le rythme et les conseils pratiques pour le remplir vous seront transmis par l'équipe de soins.

Par ailleurs, il est important que vous déclariez les effets indésirables du médicament, c'est-à-dire des conséquences inattendues et désagréables du traitement que vous pourriez ressentir (douleurs, nausées, diarrhées, etc.).

En pratique

Si vous ne vous sentez pas comme d'habitude ou en cas de symptôme nouveau ou inhabituel : parlez-en à votre médecin, votre pharmacien ou à votre infirmier/ère.

Vous pouvez, en complément, déclarer les effets indésirables, en précisant qu'il s'agit d'un médicament en accès précoce, directement *via* le système national de déclaration – www.signalement-sante.gouv.fr

En partageant votre expérience de ce traitement, vous allez faire avancer les connaissances sur ce médicament, ce qui sera très utile dans la perspective de sa commercialisation éventuelle.

Lorsque l'on vous prescrit un médicament dans le cadre d'un accès précoce, vous n'entrez pas dans un essai clinique. L'objectif principal est de vous soigner et non de tester le médicament. Vous n'avez donc pas à faire d'exams supplémentaires en plus de ceux prévus dans votre prise en charge habituelle.

Combien de temps dure une autorisation d'accès précoce à un médicament ?

Une autorisation d'accès précoce est toujours temporaire, dans l'attente que le médicament puisse être commercialisé et remboursé.

L'autorisation d'accès précoce à un médicament avant son autorisation de mise sur le marché est délivrée pour une durée d'un an, renouvelable tous les ans jusqu'à sa prise en charge financière pérenne par l'Assurance maladie.

Elle peut être retirée ou suspendue dans des cas très particuliers, en fonction des nouvelles données, à la demande du laboratoire pharmaceutique ou des autorités de santé (pour plus d'informations sur ces retraits ou suspensions, reportez-vous au guide intitulé « Accès précoce des médicaments : accompagnement des laboratoires » disponible sur le site de la Haute Autorité de santé – www.has-sante.fr/jcms/p_3274137/fr/acces-precoce-des-medicaments-accompagnement-des-laboratoires-guide).

Que se passe-t-il si l'autorisation est suspendue ou retirée ?

Dans le cas où l'autorisation d'accès précoce de votre médicament serait retirée ou suspendue alors qu'il vous apporte des bénéfices, votre médecin pourra quand même continuer à vous le prescrire, si vous le souhaitez, pendant un an maximum à compter de la date de l'arrêté du ministre des Solidarités et de la Santé qui acte la fin de sa prise en charge financière par l'Assurance maladie.

Toutefois, ceci n'est pas possible si de nouvelles informations montrent que le médicament n'est pas assez sûr.

Traitement de vos données personnelles

Le traitement par un médicament prescrit dans le cadre d'un accès précoce implique le recueil de données personnelles concernant votre santé.

Vous trouverez des informations relatives à vos droits dans le document intitulé « Accès précoce à un médicament – Traitement des données personnelles » disponible sur le site Internet de la HAS, espace usagers (www.has-sante.fr/jcms/p_3274374/fr/traitement-par-un-medicament-en-acces-precoce-ce-qu-il-faut-savoir) ou *via* ce QR code.



